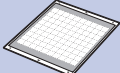




Veillez à lire au préalable les « Instructions de sécurité importantes » du manuel de sécurité du produit.
Consultez le manuel d'instructions (version PDF sur le CD-ROM) pour des instructions détaillées.

Remarque

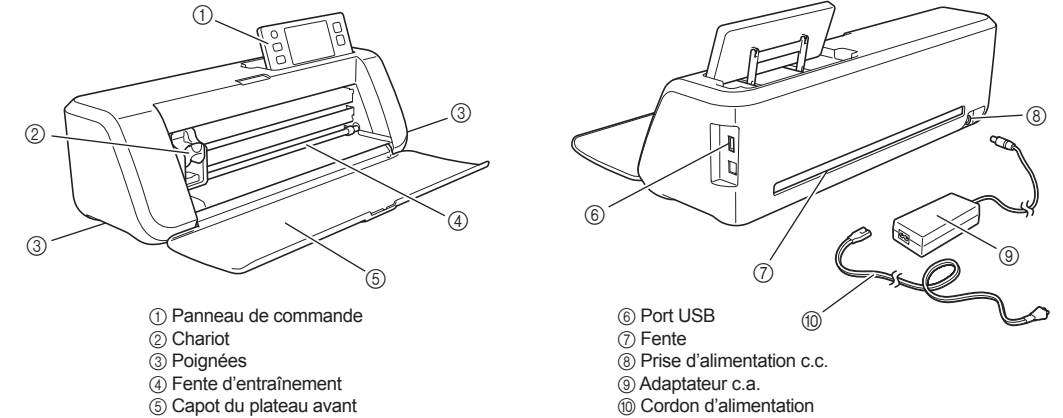
- Combinez de manière appropriée la lame et le support que vous allez utiliser en fonction du matériau à découper, comme indiqué dans le tableau suivant. (Selon le modèle de votre machine, il est possible que vous deviez effectuer des achats supplémentaires.) Réglez aussi l'extension de la lame et la pression de découpe.

● Ce tableau fournit des directives générales. Avant de créer votre projet, effectuez des essais de découpe avec le même matériau.

Matériau et épaisseur	Support 		Lame de découpe 		Feuille 		Réglage de la lame	Réglage de pression de découpe
	Support standard (turquoise et violet)	Support adhésif à faible adhérence (turquoise)	Lame de découpe standard (turquoise)	Lame de découpe profonde (violet)	Feuille thermocollante pour appliqué (support blanc)	Feuille adhésive à haute adhérence pour tissu (support bleu clair)		
Papier								
Papier d'imprimante/80 g/m ² (0,1 mm)	-	✓	✓	-	-	-	3	-1
Papier brouillon (fin)/120 g/m ² (0,15 mm)	-	✓	✓	-	-	-	3,5	0
Papier brouillon (épaisseur moyenne)/200 g/m ² (0,25 mm)	✓	✓*	✓	-	-	-	4	0
Papier cartonné (fin)/200 g/m ² (0,25 mm)	✓	✓*	✓	-	-	-	4	0
Papier cartonné (épaisseur moyenne)/280 g/m ² (0,35 mm)	✓	-	✓	-	-	-	5	0
Papier vélin, papier calque/0,07 mm	-	✓	✓	-	-	-	3	0
Carton pour affiche (fin)/280 g/m ² (0,35 mm)	✓	-	✓	-	-	-	5,5	0
Carton pour affiche (épais)/400 g/m ² (0,5 mm)	✓	-	✓	-	-	-	7,5	4
Tissu								
Tissu en coton fin (pour pièce de quilting (courtepointe))/0,25 mm	✓	-	✓	-	-	✓	4	4
Tissu en coton fin (sauf pour pièce de quilting (courtepointe))/0,25 mm	✓	-	✓	-	✓	-	4	4
Flanelle (pour pièce de quilting (courtepointe))/0,6 mm	✓	-	✓	-	-	✓	6,5	4
Flanelle (sauf pour pièce de quilting (courtepointe))/0,6 mm	✓	-	✓	-	✓	-	6,5	4
Feutre/1 mm	✓	-	-	✓	✓	-	5	5
Denim 14 oz/0,75 mm	✓	-	-	✓	✓	-	5,5	6
Autres								
Feuille en plastique (PP)/0,2 mm	✓	-	✓	-	-	-	4	0
Vinyle/0,2 mm	✓	-	✓	-	-	-	4	0
Aimant/0,3 mm	✓	-	✓	-	-	-	5,5	0
Autocollant ou sceau/0,2 mm	-	✓	✓	-	-	-	4	0

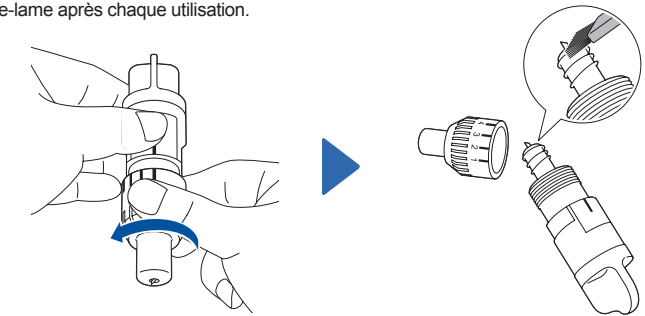
* Quand vous découpez du papier lisse

Pièces principales



Nettoyage

Nettoyez le porte-lame après chaque utilisation.



Tournez le capuchon du porte-lame pour le retirer.

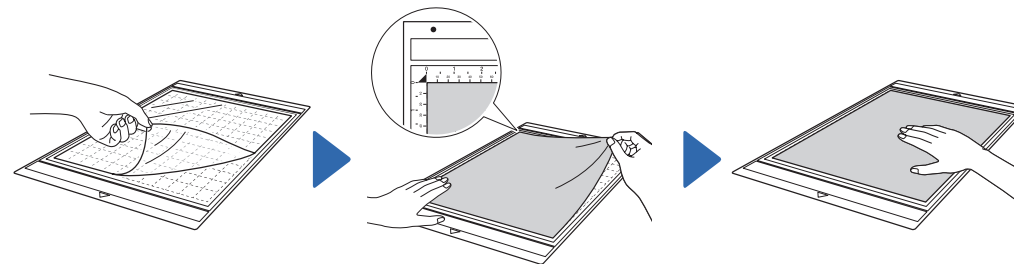
À l'aide d'une brosse disponible dans le commerce, nettoyez les fragments, les peluches et la poussière.

1. Fixation du papier sur le support

Lorsque vous découpez du tissu, utilisez une feuille pour découpe de tissu. Reportez-vous au manuel d'instructions pour les détails de préparation de la feuille.

Remarque

- L'utilisation de papier Kraft ou d'un tissu couvert d'une couche décorative (qui peut se séparer facilement) comme le lamé ou une feuille de métal n'est pas recommandée. Si un tel support est utilisé ou testé, nous recommandons de nettoyer la vitre du scanner au bas de la machine après chaque utilisation.

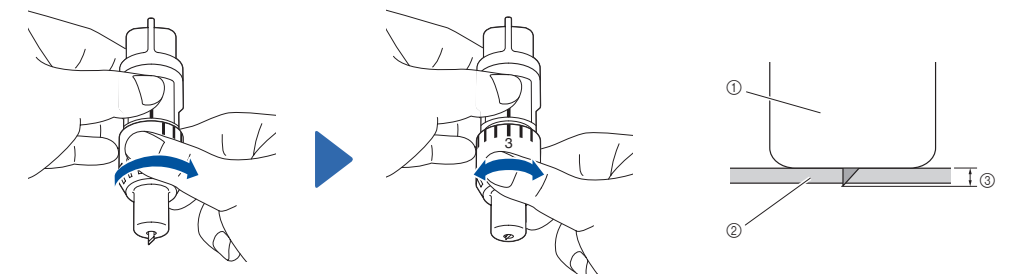


Ôtez la feuille de protection.
* Ne jetez pas la feuille protectrice décollée du support ; conservez-la pour une utilisation ultérieure.

Fixez le matériau à la face adhésive du support.

Fixez fermement l'ensemble du matériau au support.
* Veillez à ce qu'il n'y ait aucun pli et aucune ondulation.

2. Réglage de l'extension de la lame

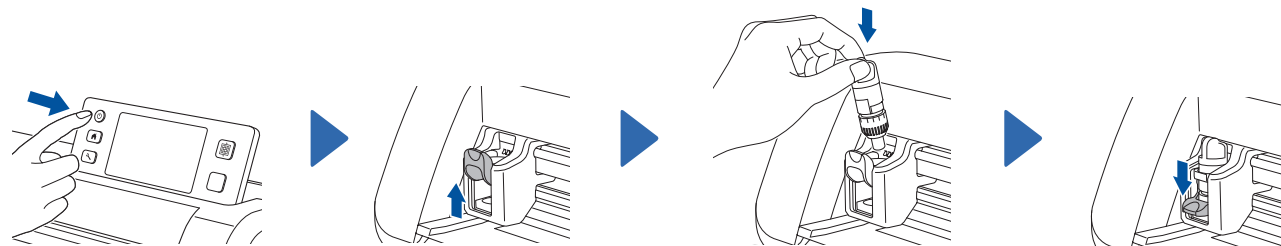


Tournez complètement le capuchon vers la droite pour étendre le bout de la lame à son maximum.

Réglez l'extension de la lame.
* Attention à ce que la lame ne dépasse pas trop.

① Extrémité du capuchon du porte-lame
② Matériau à découper
③ Longueur du bout de la lame

3. Installation du support



Mettez la machine sous tension.

Relevez le levier de verrouillage du porte-lame/porte-stylo.

Insérez le porte-lame/porte-stylo dans le chariot.

Abaissez le levier de verrouillage du porte-lame/porte-stylo.

4. Réglage de la pression de découpe



Langue Français (French)
Unité mm
Zone de découpe 1 : 298 mm
2 : 296 mm
Arrière-plan OFF

Vitesse de découpe 2 / 5
Pression de découpe 0
Vitesse de traçage 0
Pression de traçage 0



5. Essai de découpe

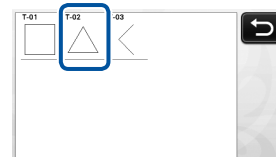
1



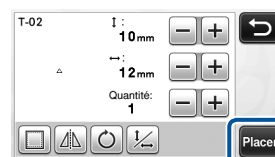
Sélectionnez « Motif ».



Touchez la touche « Test ».

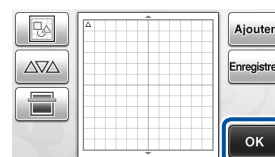


Sélectionnez un motif de test.



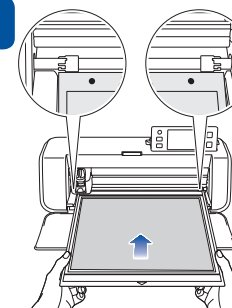
Touchez la touche « Placer ».

2

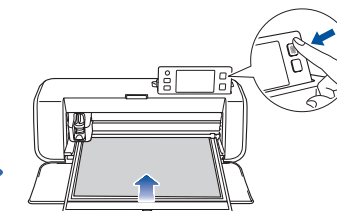


Vérifiez la disposition du motif.

3

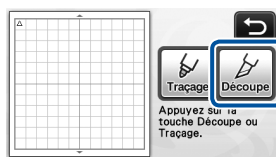


Maintenez le support à niveau et insérez-le.
* Insérez le support de sorte qu'il soit pris sous les rouleaux d'alimentation.



Appuyez sur le « bouton d'entraînement » pour charger le support.

4

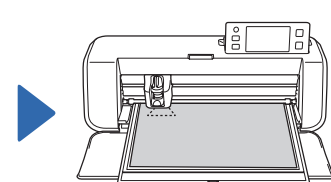


Sélectionnez « Découpe ».

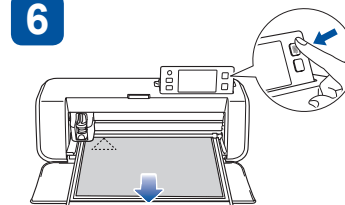
5



Appuyez sur la touche « Marche/Arrêt » pour commencer la découpe.

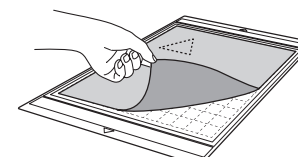


6

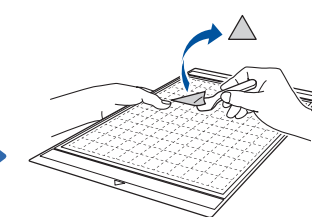


Appuyez sur le « bouton d'entraînement » pour faire sortir le support.

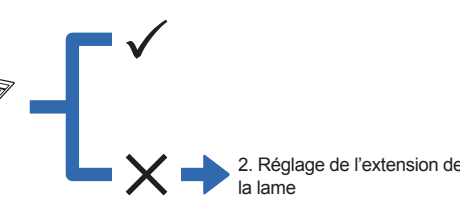
7



Découlez le matériau.



Utilisez la spatule pour décoller le motif découpé.



2. Réglage de l'extension de la lame

6. Découpe d'un motif sélectionné (Trèfle)

1



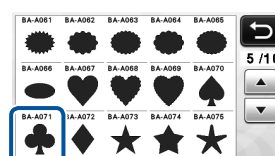
Sélectionnez « Motif ».

2

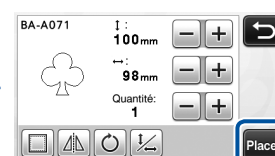


Sélectionnez la catégorie de motif.

3

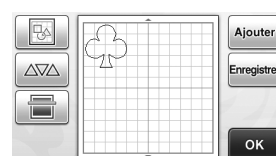


Sélectionnez le motif.



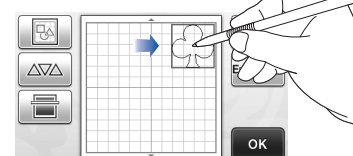
Modifiez le motif.

4



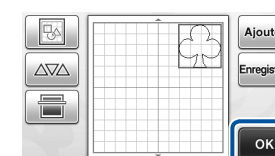
Vérifiez la disposition du motif.

5



Changez la disposition du motif.

6



Touchez la touche « OK ».

Continuez en suivant la procédure à partir de l'étape 3 de la section « Essai de découpe ».

7. Utilisation du mode de « Découpe directe » pour découper un motif dessiné sur le matériau



Fonction « Découpe directe » : une illustration originale peut être numérisée et son contour peut être découpé.

1



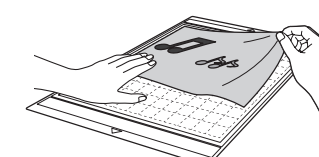
Sélectionnez « Numérisation ».

2



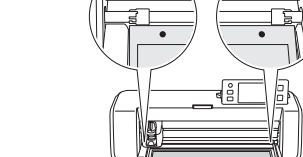
Sélectionnez « Découpe directe ».

3



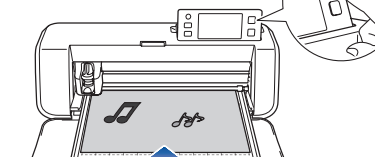
Fixez l'original sur le support.

4



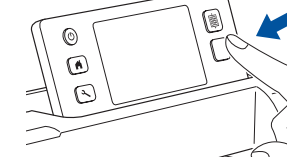
Maintenez le support à niveau et insérez-le.

5



Appuyez sur le « bouton d'entraînement » pour charger le support.

6



Appuyez sur la touche « Marche/Arrêt » pour commencer la numérisation.

7



Touchez la touche « OK ».

8



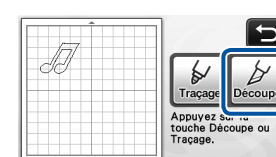
Sélectionnez la surface à découper.

9



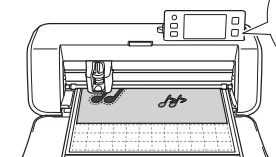
Touchez la touche « OK ».

9



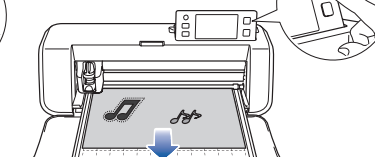
Touchez la touche « Découpe ».

10



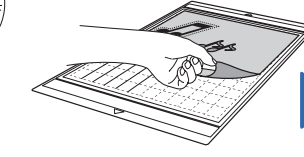
Appuyez sur la touche « Marche/Arrêt » pour commencer la découpe.

11

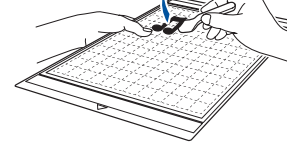


Appuyez sur le « bouton d'entraînement » pour faire sortir le support.

12



Découlez le matériau.



Utilisez la spatule pour décoller le motif découpé.